

RELATÓRIO DE DESEMPENHO



1T24

CEMIG

DESTAQUES CORPORATIVOS DO TRIMESTRE

- A satisfação dos consumidores da Cemig, quanto à qualidade, ao valor e à confiança nos serviços prestados pela empresa, aumentou 4,60% em comparação a 2022. É o que aponta o IASC (Índice Aneel de Satisfação do Consumidor), índice no qual a Cemig registrou 60,45 pontos em 2023. Já o resultado do IASC Brasil concessionárias foi de 59,91, o que representou um crescimento de 1,91%.
- A Cemig D lançou os Projetos Estruturantes PRO>VPD, para aprimorar os processos da distribuição, estimular o aumento de investimentos e consolidar a empresa como referência no setor elétrico. No total, estão envolvidos 14 projetos alinhados ao planejamento estratégico (ciclo 2024-2028), sobretudo nas áreas de compras, tecnologia da informação, gestão de imóveis, jurídico e demais áreas que sustentam a execução dos projetos.



- De acordo com plataforma consumidor.gov, a Cemig alcançou o 2º lugar em satisfação do cliente por grupo econômico, 9º lugar em solução e 7º lugar em prazo de resposta. Esse é o melhor resultado desde 2020, quando a empresa passou a ter seus dados disponibilizados na plataforma, que permite a interlocução direta entre consumidores e empresas, na resolução de problemas de consumo.
- Foi concluída a alienação de 15 PCHs de geração hídrica, sendo 12 usinas da Cemig GT e 3 da Horizontes, para a Mang Participações e Agropecuária.
- A Cemig iniciou o processo de modernização da Usina Hidrelétrica (UHE) Salto Grande, localizada no município de Braúnas (MG). Com capacidade instalada de 102 MW, a usina opera há 74 anos. O orçamento estimado é de aproximadamente R\$160 milhões.



- A Cemig D concluiu a sua 10ª emissão de debêntures, com valor de R\$ 2 bilhões, sendo R\$ 400 milhões com vencimento em cinco anos e R\$ 1,6 bilhão em dez anos. Com essa emissão, a Companhia alongou seu prazo médio da dívida e reduziu seu custo médio. A emissão foi destinada ao público qualificado e teve uma demanda de R\$ 5,46 bilhões, o que representa 2,73 vezes o valor da oferta. Trata-se de um dos maiores valores já emitidos no país para esse tipo de debêntures, cujo objetivo é recompor o caixa da Cemig D, viabilizando investimentos em projetos relacionados ao seu Plano de Desenvolvimento da Distribuidora (PDD).



DESTAQUES SOCIAIS DO TRIMESTRE

- A Cemig aderiu ao Programa Desenrola Brasil, uma iniciativa do Governo Federal que possibilita aos brasileiros renegociarem seus débitos pessoais de até R\$ 20 mil, por meio de uma oferta de melhores condições para regularização de inadimplências realizadas entre janeiro de 2019 e maio de 2023.
- A Cemig lançou o Programa de Combate ao Assédio Moral ou Sexual, Discriminação e Outras Formas de Violência no Trabalho, reafirmando seu compromisso com um ambiente de trabalho seguro, respeitoso e inclusivo para todos os seus colaboradores.



DESTAQUES DE GOVERNANÇA DO TRIMESTRE

- A Cemig atualizou sua política de tratamento de dados pessoais e informações de negócios. Uma das alterações permite monitorar a utilização de plataformas usadas internamente, visando proteger os dados pessoais e as informações corporativas e garantir o cumprimento de leis, procedimentos, políticas e normas internas por todos os colaboradores.
- A Cemig aprovou a atualização da sua Política de Compliance, inserindo o tratamento do tema antissuborno, de modo a prezar pela prevenção a fraudes. A política reforça o compromisso da Companhia em gerir conflitos de interesse e em combater todo e qualquer ato que possa representar desvios em relação à conduta ética requerida ou às legislações, normas internas e externas estabelecidas. A partir disso, a Cemig conta com a dedicação de todos para que atos ilícitos não sejam cometidos em seu nome.



PRINCIPAIS ÍNDICES QUE A CEMIG PARTICIPA



- 24 anos consecutivos no índice
- Única empresa das Américas do setor elétrico na lista

ISE B3

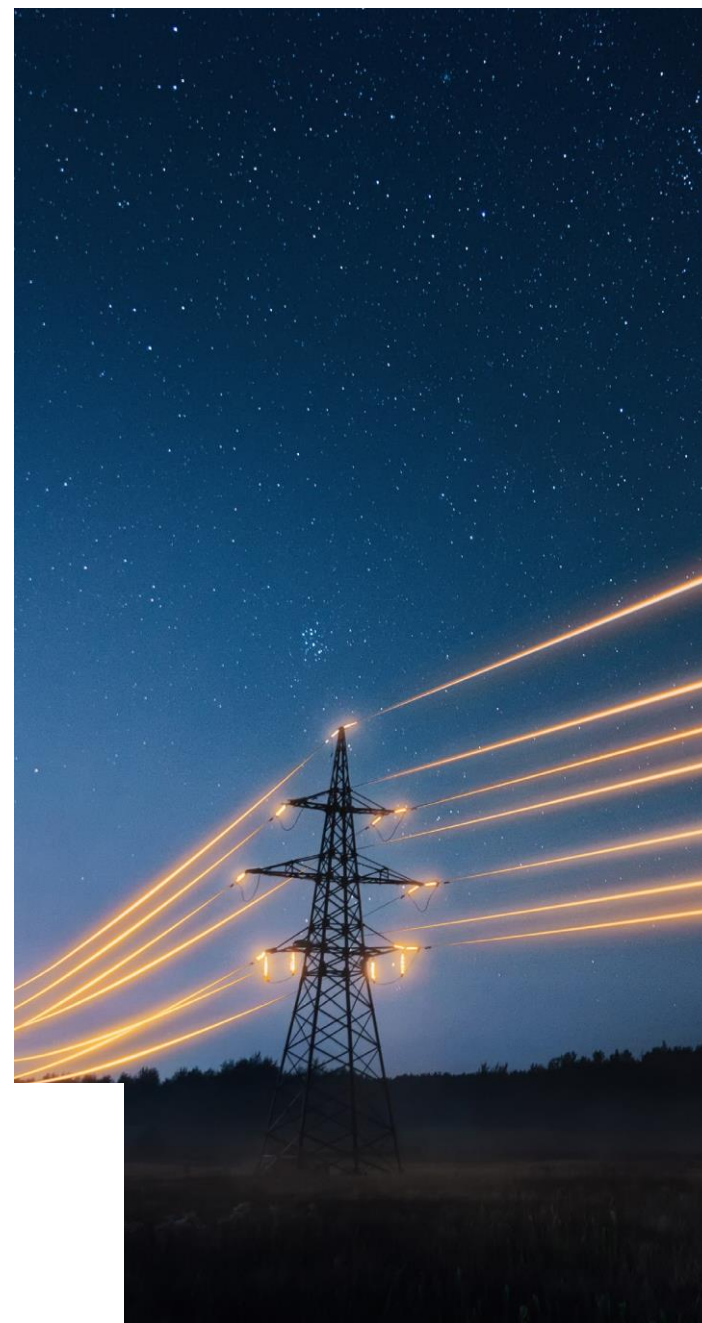
- 19 anos consecutivos no índice



- Líder em práticas de mudanças climáticas na América Latina:
 - Mudança Climática: A-
 - Segurança Hídrica: A-



- Avaliação A



INDICADORES TRIMESTRAIS

MUDANÇA DO CLIMA E ENERGIA RENOVÁVEL

| Indicadores | 1T24 |
|--|-----------|
| % da geração proveniente de fontes renováveis | 100% |
| Consumo de energia elétrica por empregado (MWh) | 2,26 |
| Consumo de combustível renovável (GJ) | 35.620 |
| Consumo de combustível não renovável (GJ) | 851.121 |
| Índice de perdas da rede básica de transmissão (Cemig GT) (%) ¹ | 2,51 |
| IREC comercializados de fontes renováveis (unid) | 1.627.823 |
| Cemig RECs comercializados de fontes renováveis (unid) ² | 1.667.149 |
| Número de medidores inteligentes instalados (unid) | 30.179 |

1 - O valor apresentado é uma média do trimestre.

2 - Cemig SIM REC: certificado que ratifica os atributos ambientais de empreendimentos e instituições, por meio da rastreabilidade da origem de energia 100% limpa e renovável.



IMPACTO E PROTEÇÃO AMBIENTAL

| Indicadores | 1T24 |
|--|-------|
| Total de hectares de recomposição Cemig (hectares) | 35,11 |
| Número de transformadores reformados (unid) | 233 |
| % de resíduos enviados para reaproveitamento | 98% |

RECURSOS HÍDRICOS

| Indicadores | 1T24 |
|---|-----------|
| Consumo de água (m ³) ³ | 47.971,62 |
| Indicador de Gestão de Monitoramento de Águas Superficiais (%) ⁴ | 100% |

3 – O valor de consumo de água da Cemig Distribuição em Março ainda está em processo de apuração para algumas unidades, sendo assim será retificado no próximo relatório.

4 - Avalia o cumprimento dos monitoramentos de qualidade das águas superficiais em 43 reservatórios da Cemig, em conformidade com a legislação vigente.



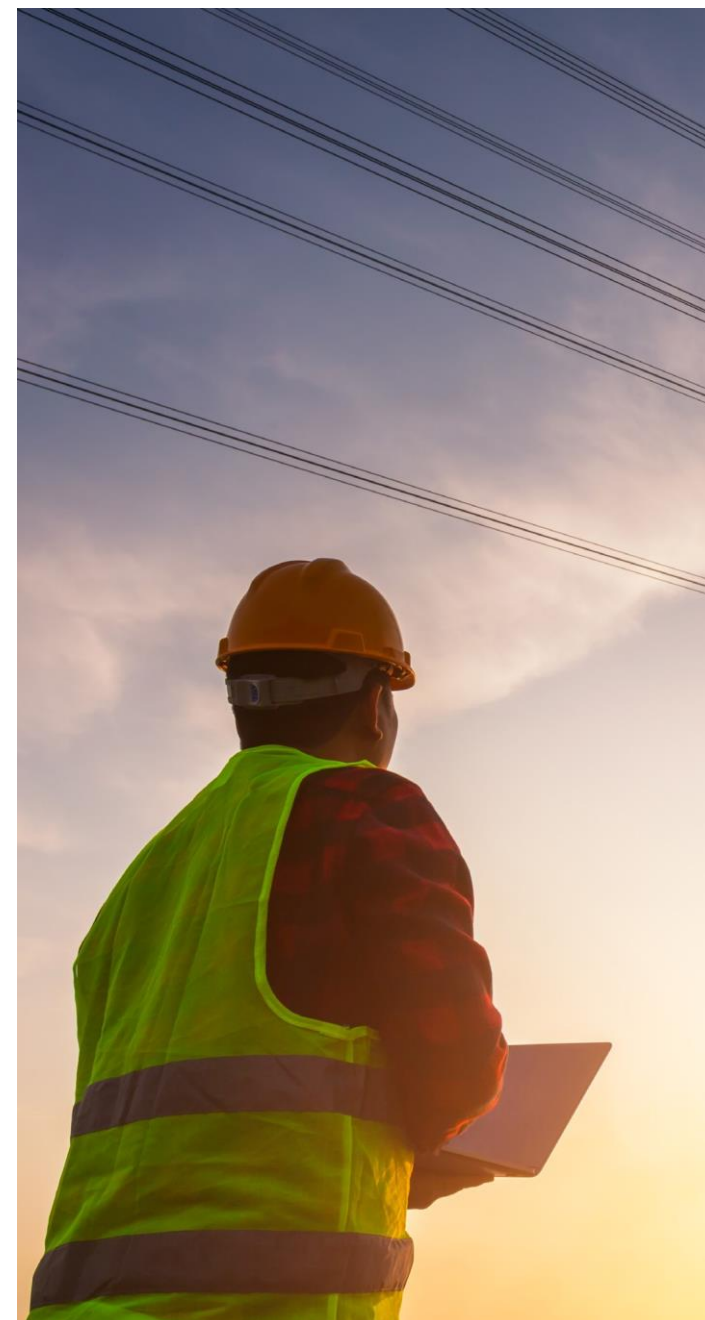
DESENVOLVIMENTO SOCIAL SUSTENTÁVEL

| Indicadores | 1T24 |
|--|--------------|
| Destinação ao Fundo para Infância e Adolescência (FIA) (R\$) | 814.969,90 |
| Destinação ao Fundo do Idoso (R\$) | 814.969,90 |
| Destinação via lei de incentivo aos esportes (R\$) | 1.629.939,79 |
| Número de residências ligadas pelo Programa Energia Legal | 3.714 |

SAÚDE E SEGURANÇA DAS PESSOAS

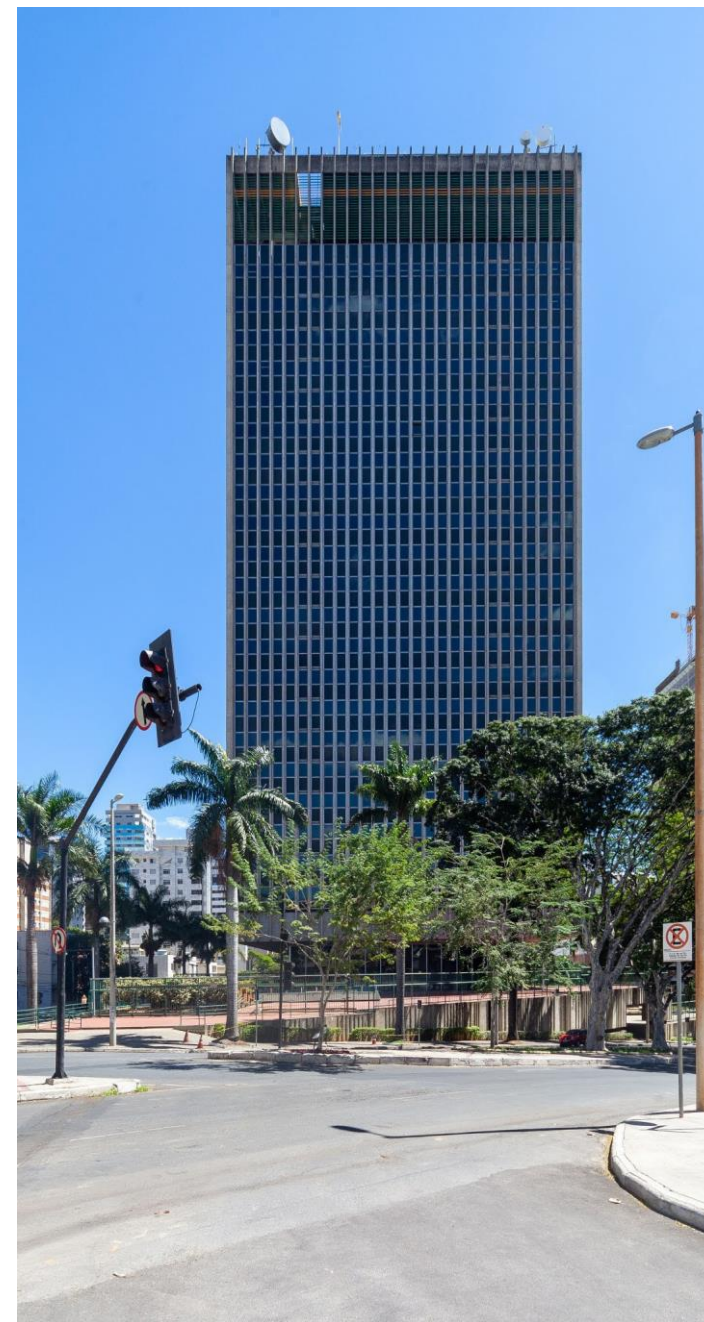
| Indicadores | 1T24 |
|--|------|
| Taxa de frequência de acidentes (empregados próprios e terceirizados)* | 3,46 |
| Número de acidentes fatais ou não fatais com a população* | 5 |

* - Os indicadores de saúde e segurança representam o valor acumulado do trimestre.



DIVERSIDADE E EQUIDADE

| Indicadores | 1T24 |
|--|--------|
| Número de colaboradores próprios | 4.893 |
| % de colaboradores brancos | 57,08% |
| % de colaboradores negros | 38,30% |
| % de colaboradores amarelos | 0,45% |
| % de colaboradores indígenas | 0,12% |
| % de colaboradores que não declaram raça | 4,05% |
| % de mulheres na Cemig | 14,08% |
| % de mulheres em cargos de liderança | 19,70% |
| % de negros em cargos de liderança | 17,17% |
| % de colaboradores abaixo de 30 anos | 5,72% |
| % de colaboradores entre 30 e 50 anos | 60,64% |
| % de colaboradores acima de 50 anos | 33,64% |



TRANSPARÊNCIA

| Indicadores | 1T24 |
|---|------|
| % de ações em poder dos membros dos conselhos e diretoria | 0,01 |
| Número de conselheiros independentes | 10 |

ÉTICA E INTEGRIDADE

| Indicadores | 1T24 |
|---|------|
| Total de denúncias recebidas | 136 |
| Total de denúncias procedentes ou parcialmente procedentes concluídas | 47 |



SATISFAÇÃO DO CLIENTE

| Indicadores | 1T24 |
|--|------|
| DEC - Duração Equivalente de Interrupção por Consumidor (horas) | 2,71 |
| FEC - Frequência Equivalente de Interrupção por Consumidor (unidade) | 1,31 |





CRÉDITOS

Companhia Energética de Minas Gerais

<https://www.cemig.com.br/>

Avenida Barbacena, 1200 - Santo Agostinho - Belo Horizonte/MG